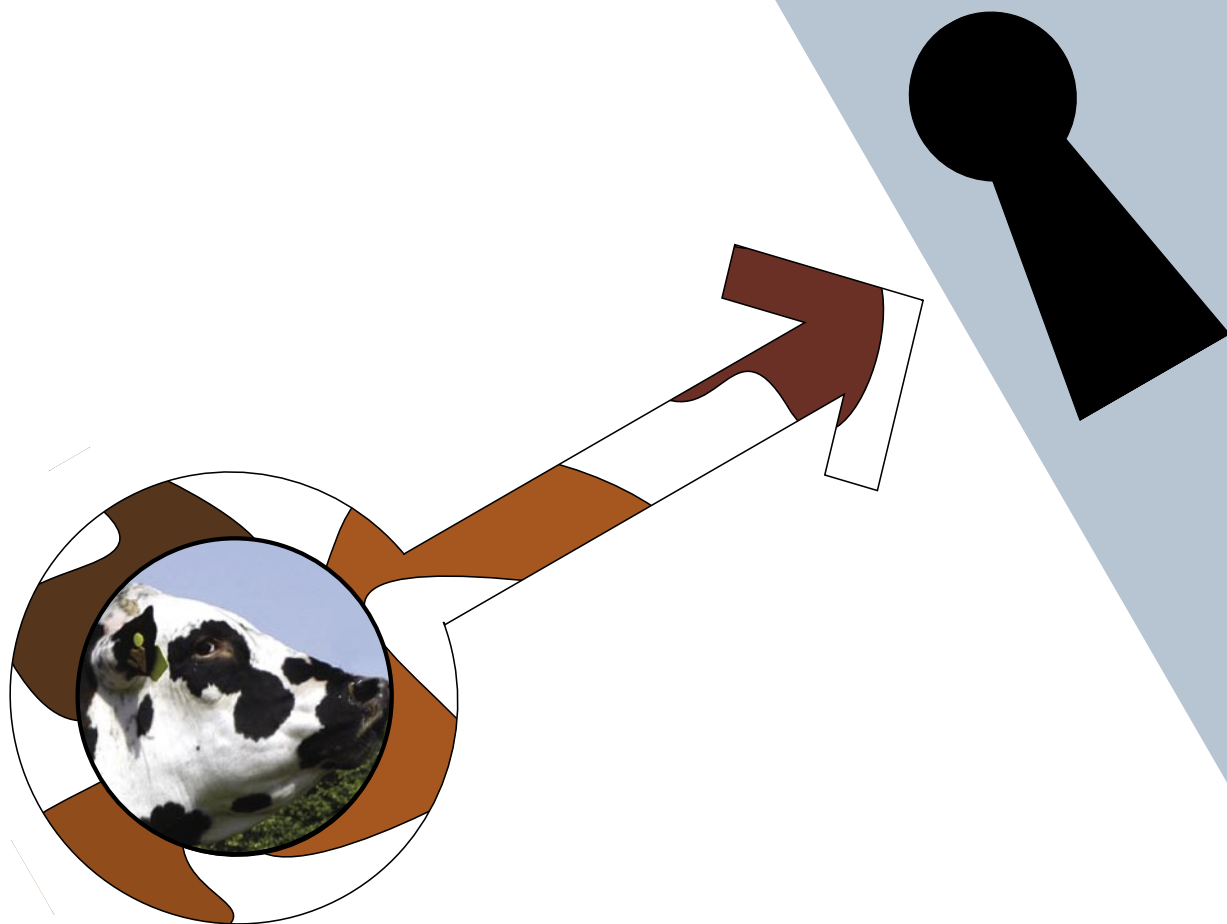


La clé de la réussite pour votre élevage



inséminez en **Normand**

la solution gagnante

- **Longévité** • Facilité de vêlage • **Caséine** •
- **Taux Protéique** • Docilité • Rendement fromager •
- **Marge brute** • Sécurité • **Santé** • Valorisation •
- Adaptabilité • **Confort** • Cellules • Mamelles •
- **Autonomie** • Rusticité • **Revenus** •

race	vaches	Génisses	TOTAL
Holstein	50,92 %	68,99 %	56,14%
Normande	63,41%	75,48%	66,36%
Montbéliarde	60,20%	70,11 %	62,44%

Taux de réussite à la première IA après 90 jours - CIA de Créhen (22) - août 2006 à juillet 2007

10% de réussite en plus en première IA

La race Normande offre un taux de réussite supérieur aux autres races laitières. Il est plus élevé de 10 points pour les troupeaux Normands par rapport aux Prim'Holstein. L'étude de croisement menée en Californie montre un retard de fécondation pour tous les animaux croisés par rapport au croisés F1 Normande x Holstein.

Accélérez la Normandisation de votre troupeau

Grâce aux semences sexées disponibles en race Normande, vous privilégiez la naissance de femelles.

Augmentez la rémunération de votre lait

Au palmarès du taux protéique, la race Normande est le leader incontesté. De plus, les variants génétiques des caséines présentes dans le lait de Normande assurent un rendement fromager supérieur de 5,4%. Aujourd'hui, le lait de vaches Normandes bénéficie d'un prix de vente moyen supérieur aux autres races grâce à un taux protéique plus élevé. En plus, pour les producteurs présents dans les zones AOC fromagères, les laiteries proposent une plus value qui peut atteindre 10% du prix du litre de lait.

Une meilleure commercialisation des animaux

Le veau Normand est mieux payé que les autres races laitières. Les taurillons croisés Normand, les bœufs et les réformes offrent également une production et une qualité de viande supérieure.

Plus de confort pour l'éleveur

Des animaux plus dociles, des vêlages plus faciles, des vaches en meilleure santé, ... c'est pour vous plus de temps de loisirs et de confort de travail.

Un taux de réforme moindre

La longévité de la Normande, c'est une durée de production qui s'allonge, et un nombre de litres de lait par jour de vie qui augmente.

Moins de charges d'exploitation

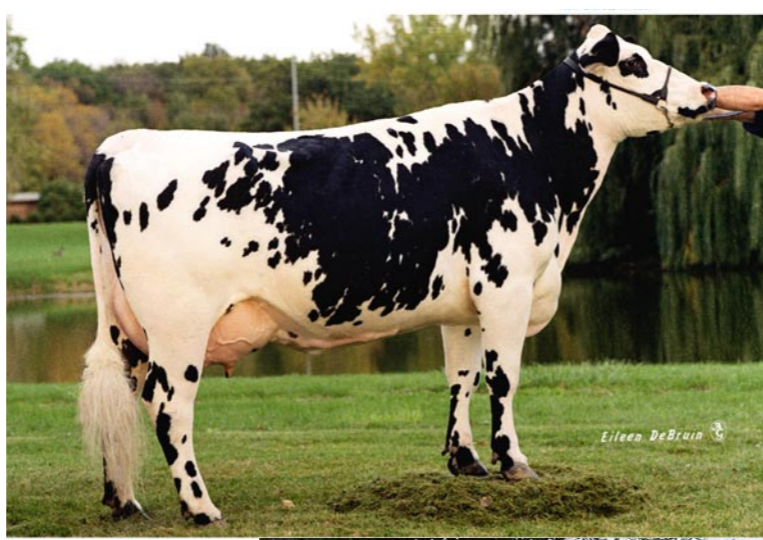
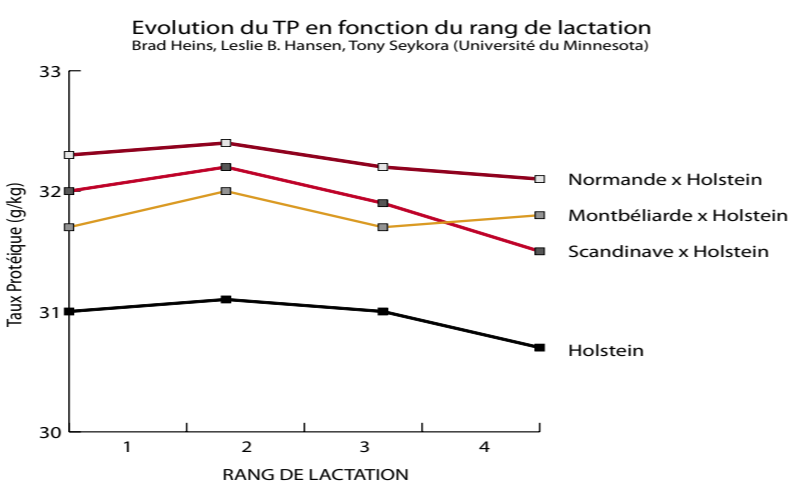
Grâce à une efficacité alimentaire supérieure, la Normande valorise mieux les aliments et permet de diminuer les coûts de production de l'atelier lait.



La baisse de la fertilité et de la vitalité des vaches de race Holstein a incité 7 laiteries californiennes à importer de la semence de race Normande, Montbéliarde, Rouges Suédoises et Norvégiennes. Les résultats de l'étude sont favorables au croisement Normand x Holstein.

race	Nombre de vaches	Nombre de taureaux	Intervalle vêlage - IA fécondantes (jours)	TP %	TB %
Holstein	520	76	150	31,2	35,5
Normande x Holstein	375	24	123	32,5	37,4
Montbéliarde x Holstein	371	22	131	31,9	36,4
Rouge Scandinave x Holstein	257	10	129	32,3	36,6

Leslie B. Hansen, Brad Heins & Tony Seykora - Université du Minnesota - essais de croisement en Californie (USA) - 2006



rang de lactation	Production moyenne 245 VL croisées F1 Normande x Holstein (Kg brut - 305 j.)
1 ^{ère}	8.595 kg
2 ^{ème}	9.990 kg
3 ^{ème}	10.625 kg
4 ^{ème}	10.602 kg

Leslie B. Hansen, Brad Heins & Tony Seykora - Université du Minnesota - essais de croisement en Californie (USA) - 2006



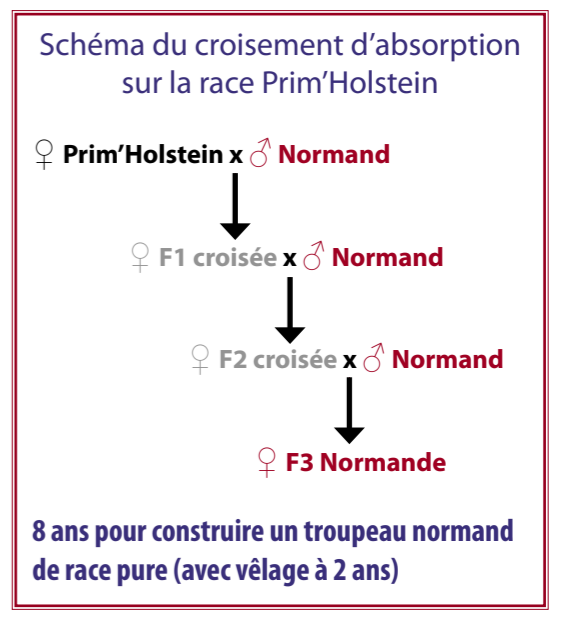
La Normande, c'est :

- Le taux protéique le plus élevé avec **34,6 %**
- **+5,4%** de fromage par kg de matière protéique
- Un progrès génétique de **+100 kg** de lait par an
- Un taux de réussite en première IA supérieur de **+10 points**
- **96,5%** de vêlages faciles
- **+23 jours** de production en plus grâce à un Intervalle Vêlage-Vêlage plus faible
- Une qualité de viande supérieure avec **85%** des carcasses classées O=, et classée 1^{ère} au panel de dégustation restaurateurs par Gault et Millau
- Une marge brute supérieure de **+30 Euros** pour 1.000 litres par rapport aux autres races laitières
- Le système avec les plus hauts revenus combine la race Normande avec l'ensilage de maïs et un apport élevé en concentré, et la race Normande creuse l'écart avec les autres races au pâturage.

Offrez vous le meilleur de la génétique Normande :

- Le croisement ne requiert pas un tri particulier des taureaux et le choix est aussi ouvert qu'en race pure.
- Les meilleurs taureaux Normands sont à votre disposition pour faire votre choix sur des critères de production laitière, de morphologie, ou des critères fonctionnels.

SIMUNOR est un logiciel de simulation économique de changement de race.
Ce tableau vous permet de réaliser une simulation sur le passage en race Normande à partir des résultats comptables de votre exploitation. La simulation est réalisée sur les postes suivants : produit lait, produit viande, produit cultures, charges fourragères, frais d'élevage et mise aux normes.



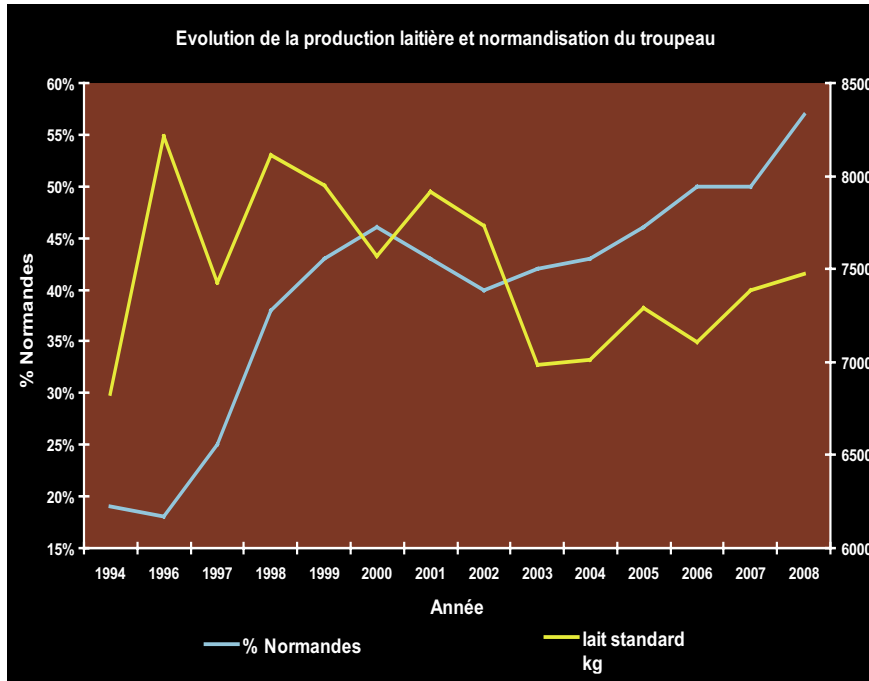
Lait mieux rémunéré + produit viande supérieur - des charges alimentaires et vétérinaires plus faibles = plus de revenus pour l'éleveur

Docilité + Facilité de vêlage + des vaches en meilleure santé = plus de confort de travail pour l'éleveur

Un exemple de la réussite de la Normandisation

Le GAEC de la Sibotière à Ticheville (Orne)

Avant de prendre la décision de Normandiser leur troupeau Prim'Holstein, Dominique et Frédéric Blondeau ont réalisé une étude de projet avec la Chambre d'Agriculture de l'Orne en 1995. A cette époque, l'objectif des éleveurs est de produire un lait plus fromageable pour la fabrication de fromages AOC, avec le maintien de leur revenu et de leurs conditions de travail. L'hypothèse la plus pessimiste, parmi celles retenues en terme de baisse de production, prévoyait néanmoins une progression du revenu global de 6.500 €, grâce notamment à une augmentation du prix du lait et du produit viande. Depuis 1996, le GAEC de la Sibotière est suivi comme élevage de référence en normandisation par absorption.



GAEC de la SIBOTIERE

Frédéric et Dominique Blondeau

3,5 U.T.H. : 2 frères + 1,5 salariés

S.A.U. : 136 hectares dont 65 ha de terres labourées et 66 ha de Surface Fourragère Principale dont 38 ha de céréales, 27 ha de maïs, 11 ha de ray-grass et 52 ha de prairies naturelles

Quota : 487.500 litres

Cheptel :

74 vaches laitières

21 femelles de 2 à 3 ans, 29 femelles de 1 à 2 ans, 30 femelles de moins de 1 an

43 mâles

Chargement : 1,7 UGB par hectare

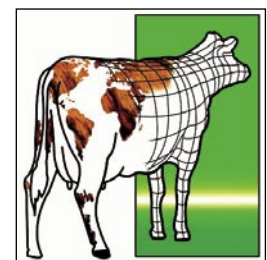
L'alimentation :

Ensilage de maïs : 2.700 kg de Matière Sèche par vache

Pâturage d'avril à octobre (23 ares/VL au printemps, 35 ares en été)

Pour les frères Blondeau, la normandisation de leur troupeau par croisement d'absorption présentait l'avantage d'être indolore sur le plan économique lors du changement de race, et permettait d'éviter tout risque sanitaire lié à l'introduction d'animaux. Frédéric Blondeau avoue ne pas regretter ce choix. Aujourd'hui, l'élevage laitier du GAEC de la Sibotière permet de dégager pour les frères Blondeau un Excédent Brut d'Exploitation de 125.000 Euros.

Avec un lait mieux payé (392 Euros pour 1.000 litres en 2008) et une viande mieux valorisée, la rentabilité de l'élevage permet aujourd'hui à Frédéric Blondeau d'investir dans deux robots de traite pour lui permettre de faire à face au départ en retraite de son frère Dominique. Pour lui, si la race Normande est la plus performante sur le plan économique, le seul frein à son développement est aujourd'hui d'ordre psychologique et sociologique. L'image traditionnelle de la race ne doit pas faire oublier aux éleveurs laitiers ses performances qui la place aujourd'hui au premier rang en terme de revenus.



OS RACE NORMANDE
SELECTION & PROMOTION

Organisme de Sélection en race Normande
Zone d'Activités du Gué Thibout - BP 43
61700 DOMFRONT
Tel : +33 (0)2.33.66.66.56
Email : contact@osnormande.fr